

TOUSSIEU

ACTUALITÉS

Numéro 14 • Juin 2021

BUDGET
2021





Sous réserve des conditions sanitaires applicables aux dates des événements.

CALENDRIER DES MANIFESTATIONS

Juin à octobre 2021



VENDREDI 18 & SAMEDI 19 JUIN

Nettoie ton km



DIMANCHE 20 ET 27 JUIN

Élections départementales et régionales, 1^{er} et 2nd tour

Horaires : 8h à 18h00

SAMEDI 3 JUILLET

Feu d'artifice à 22h30

Animations à partir de 20h30



LUNDI 12 JUILLET

Cérémonie commémorative à 18h30

SAMEDI 4 SEPTEMBRE

Forum des associations



18 SEPTEMBRE AU 8 OCTOBRE

Semaine du développement durable



SAMEDI 16 OCTOBRE

Concert chants & polyphonies corses, A Vuciata, église St Pierre aux Clés à 20h

SOMMAIRE

P. 2 CALENDRIER DES MANIFESTATIONS

P. 3 RETOUR EN IMAGES

P. 4 ACTUALITÉS

P. 4 VOTE PAR PROCURATION

P. 5 ACCESSIBILITÉ PMR

P. 6 DOSSIER BUDGET 2021

P. 8 ENVIRONNEMENT

P. 8 FRELON ASIATIQUE

P. 9 HALTE À L'AMBROISIE

P. 10 RÉCIT D'AYMÉ CHABROUD

P. 11 VIE SCOLAIRE

CULTURE EN BUS

P. 12 TRAVAUX

P. 12 ÉCOLE JEAN D'ORMESSON

P. 13 ÉGLISE

P. 14 ARTS & CULTURE

ASSOCIATION ARC EN CIEL

P. 16 VIE SPORTIVE

INTERVIEW DE DEUX JEUNES CHAMPIONNES TOUSSILLARDES

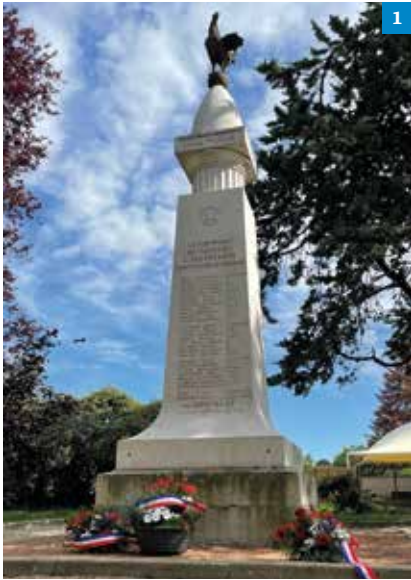
P. 18 CARNET

P. 19 INFOS PRATIQUES

Magazine d'informations municipales de la ville de Toussieu
Édité à 1 600 exemplaires • Gratuit

- Directeur de la publication : Paul VIDAL, Maire de Toussieu
- Adjointe à la Communication : Isabelle BOURGEAY
- Crédits photos : Service communication, Thinkstock, les Associations, domaine public
- Remerciements : rédacteurs, services de la mairie, élus
- Création graphique et mise en page : Pagina communication
- Impression : Imprimerie Corbasienne

EN IMAGES



8 mai 2021

1 / 2 Commémoration du 8 mai 1945

18 décembre 2020

3 Action CCAS : accompagnement des personnes fragiles au dépistage Covid

4 Permis piétons pour les scolaires de CE2

5 Distanciation physique au restaurant scolaire



POINT D'ACCUEIL NUMÉRIQUE

Depuis un an, un poste informatique est mis à la disposition des Toussillardais en libre-service à la Mairie.

Accessible sur rendez-vous, il est destiné aux personnes qui ne possèdent pas d'outil informatique ou qui nécessitent une assistance par un agent communal. Vous pourrez ainsi effectuer plus facilement vos démarches administratives en ligne (demande de carte nationale d'identité, passeport, déclaration d'impôts...). ●



ÉLECTIONS RÉGIONALES ET DÉPARTEMENTALES, 20 ET 27 JUIN 2021 VOTE PAR PROCURATION, MODE D'EMPLOI

Le vote par procuration permet à un électeur (le mandant) de confier l'expression de son vote à un autre électeur (le mandataire).

Depuis le 17 juin 2020, le vote par procuration est une modalité de vote ouverte à tous les électeurs, il n'est donc plus nécessaire de justifier le motif pour lequel il vous est impossible de participer au scrutin.

Conditions : Le mandataire doit jouir de ses droits électoraux. Le mandant et le mandataire doivent **être inscrits sur la liste électorale de la même commune** sans l'être nécessairement au sein du même bureau.

En raison de l'épidémie de COVID 19, pour les élections départementales et régionales 2021, un électeur pourra détenir 2 procurations.

>>> COMMENT FAIRE ?

Vérifiez votre inscription sur la liste électorale de la commune : www.service-public.fr/particuliers/vosdroits/services-en-ligne-et-formulaires/ISE ou contacter la mairie.

Puis il y a 3 possibilités pour faire la démarche :

1 - L'électeur mandant se rend sur le site :

www.maprocuration.gouv.fr et s'authentifie via FranceConnect. Il saisit sa demande en ligne. Il se rend au commissariat de police ou brigade de gendarmerie **avec sa référence de dossier et une pièce d'identité**. Une fois

validée, la demande est transmise immédiatement de manière dématérialisée vers la commune d'inscription du mandant.

2 - L'électeur mandant imprime et complète le formulaire disponible sur internet CERFA N° 14952*02. Il se rend ensuite dans n'importe quel commissariat de police ou brigade de gendarmerie **avec sa pièce d'identité**.

3 - L'électeur mandant se présente en gendarmerie ou commissariat de police avec sa pièce d'identité et remplit à la main le formulaire disponible sur place ●



Vous munir de votre stylo



ACCESSIBILITÉ AUX PERSONNES À MOBILITÉ RÉDUITE À LA SALLE DU STADE



En raison de la mise en place d'un deuxième bureau de vote pour les élections régionales et départementales, un cheminement d'accès à la salle du stade est aménagé pour favoriser la mobilité de tous.

BUDGET 2021 FONCTIONNEMENT

DÉPENSES : 2 976 162 €

1 220 658 €

Dépenses
de personnel

45 100 €

Remboursement
de la dette

733 917 €

Charges courantes

230 519 €

Autres charges
de gestion courante

506 381 €

Autofinancement dégagé par
la Section d'investissement

238 037 €

Reversement FPIC

1 550 €

Charges exceptionnelles

RECETTES : 2 976 162 €

Impôts locaux
et taxes :
2 082 006 €

Résultat reporté :
415 296 €

Autres produits
(services périscolaires,
loyers, droits de place) :
342 796 €

Dotation globale
de fonctionnement :
30 000 €

Dotations et
participations :
106 064 €

INVESTISSEMENT

DÉPENSES : 1 132 218 €

634 €

Opérations patrimoniales

138 000 €

Remboursement capital
de la dette

1 594 €

Remboursement subventions

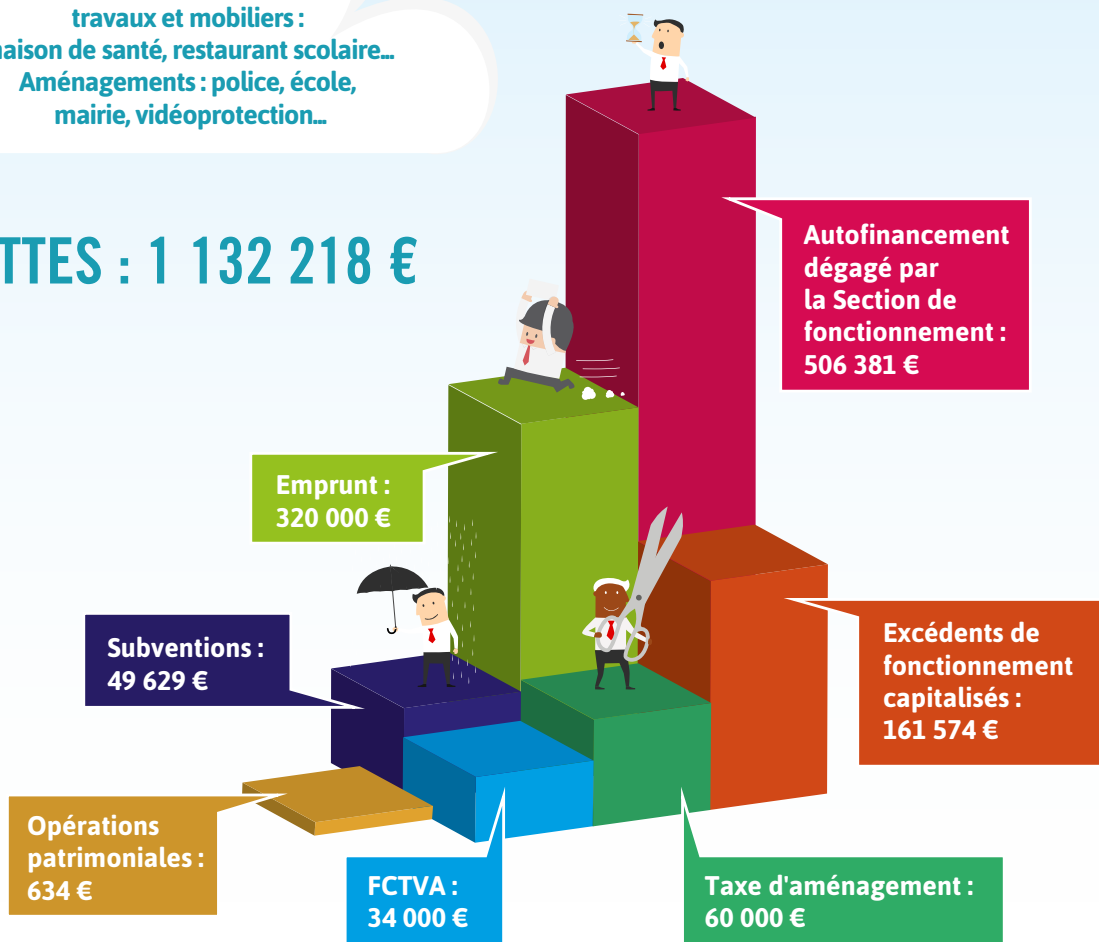
596 135 €

Dépenses d'équipements
travaux et mobiliers :
maison de santé, restaurant scolaire...
Aménagements : police, école,
mairie, vidéoprotection...

395 855 €

Déficit investissement
reporté

RECETTES : 1 132 218 €



Glossaire

FCTVA : Fonds de Compensation de la TVA

FPIC : Fonds national de Péréquation des
Ressources Intercommunales et
Communes



SURVEILLANCE ET LUTTE CONTRE LE FRELON ASIATIQUE

Le Groupement de défense sanitaire (GDS) du Rhône anime et coordonne un plan de lutte contre le frelon asiatique dans le département. À ce titre, il dispose d'un outil de surveillance du frelon asiatique sur le territoire (site internet et application mobile) permettant à tout un chacun de signaler un frelon observé ou un nid. Vous pensez avoir vu l'un de ces insectes ou un nid de frelons asiatiques? Sans attendre, prenez une photo et faites un signalement sur le site internet www.frelonsasiatiques.fr (ou via l'application mobile Frelon asiatique). ●



ALERTE SÉCHERESSE

Ci-dessous, un extrait des mesures de gestion et de limitation des usages à appliquer. ●



Usage limité



Usage interdit 24h/24

| | | |
|---|--|--|
| ARROSAGE DES PELOUSES, ESPACES VERTS PUBLICS ET PRIVÉS, JARDINS | | Autorisé entre 20h et 8h sauf : les potagers pour lesquels l'arrosage reste autorisé 24h/24 |
| ARROSAGE DES ESPACES SPORTIFS DE TOUTE NATURE | | Autorisé entre 20h et 8h. Un registre de prélèvement devra être rempli hebdomadairement pour l'irrigation |
| REMPLISSAGE DES PISCINES À USAGE FAMILIAL | | Sauf : Piscine nouvellement construite : premier remplissage autorisé ; Toutes piscines : remplissage complémentaire autorisé |
| LAVAGE DES VÉHICULES | | Sauf les véhicules ayant une obligation réglementaire (véhicules sanitaires ou alimentaires) ou technique (bétonnière...) et pour les organismes liés à la sécurité. Le lavage en station professionnelle équipée de dispositifs de recyclage et de traitement des rejets est autorisé. |
| ARROSAGE DES FAÇADES DE BÂTIMENT (HABITATION...) | | Sauf ravalement |
| ARROSAGE DES VOIES PRIVÉES | | |
| PRÉLÈVEMENT D'EAU POUR LES OUVRAGES DE GÉOTHERMIE SUR EAU DE NAPPE NE RÉINJECTANT PAS L'EAU DANS LA NAPPE | | |
| FONCTIONNEMENT DES FONTAINES PUBLIQUES À CIRCUIT OUVERT | | |
| LAVAGE DES VOIRIES | | Sauf impératif sanitaire ou l'exécution des balayuses laveuses automatiques |

À TOUSSIEU, TOUS MOBILISÉS CONTRE L'AMBROISIE AUX CÔTÉS DE NOS AGRICULTEURS

RENCONTRE AVEC LES AGRICULTEURS DE TOUSSIEU POUR MIEUX COMPRENDRE LES ACTIONS QU'ILS ENGAGENT POUR LUTTER CONTRE CETTE PLANTE AUX EFFETS DÉLÉTÈRES.

Aussi invasive dans les cultures que difficile à éradiquer, cette plante nuit résolument au rendement des agriculteurs qui luttent avec les contraintes auxquelles sont soumises leurs plantations et les méthodes qu'ils peuvent utiliser. Depuis plusieurs années, la pulvérisation de produits phytosanitaires est en effet totalement prohibée.

Voilà pourquoi ces exploitants n'hésitent pas à s'échanger entre eux les différents procédés et bonnes pratiques possibles à mettre en œuvre pour lutter contre ce fléau.

En fonction du type de cultures, la lutte contre l'ambrosie exige de déchaumer* deux fois par an, biner, broyer, désherber... autant de tâches qui peuvent s'avérer coûteuses en termes de main d'œuvre. Pour

preuve, certains agriculteurs ont parfois été obligés d'adapter leurs cultures, à l'image du tournesol qui, bien que rentable, a obligé quelques-uns à l'abandonner, la prolifération de l'ambrosie dans les champs étant trop importante et rendant sa lutte impossible. Sans compter que l'efficacité de cette lutte reste aléatoire en fonction des années, de la météo et de la période d'action.

Les agriculteurs ont à cœur de lutter contre l'ambrosie pour gagner en rentabilité mais face à cette plante invasive la bataille s'avère encore longue... ●

* Technique de culture consistant à enfouir les chaumes (partie des tiges de céréales restant sur pied après la moisson) et restes de paille afin de favoriser leur décomposition.



18 ET 19 JUIN 2021, NETTOIE TON KM À TOUSSIEU

Au moins deux manifestations sont proposées d'ici la fin de l'année : "Nettoie ton km", les vendredi 18 et samedi 19 juin 2021

- Un sac, seul, en famille, entre amis
- Le temps d'une balade dans les chemins, les rues de Toussieu
- Vous prenez des photos de vous, de paysages, insolites...
- Vous rapportez le sac dans la cour des services techniques au 27 Grande rue entre 18h et 19h et vous nous partagez vos photos
- Le week-end suivant, les photos et les équipes les plus incroyables seront récompensées

Dans le cadre de la semaine européenne de l'environnement du 18 septembre au 8 octobre 2021

- Exposition à la médiathèque
- Conférence-débat sur l'environnement et le développement durable

À vos agendas ! ●





ÉCO-PÂTURAGE, C'EST QUOI ?

Récit Aymé CHABROUD



Le jeudi 11 mars un évènement à Toussieu sur la côte

300 brebis et leur suite sont déplacées par la route depuis le lieu-dit Garenne vers le quartier de Brou (Route de Mions).

De quoi s'agit-il ? Deux agriculteurs, deux nouvelles méthodes de travail qui se complètent. D'un côté un berger qui cherche des pâturages et de l'autre un agriculteur qui souhaite revaloriser ses couverts... Toute l'année ce berger déplace ses bêtes au gré de l'herbe disponible dans le grand Sud-Est. Cette herbe disponible au printemps est une opportunité pour cet éleveur mais c'est aussi une nouvelle méthode de travail : ne pas laisser le sol nu et le recouvrir avec des plantes qui vont, elles, contribuer à améliorer son état.

Qu'est-ce qu'un sol nu et qu'est-ce qu'un sol couvert ? Un sol nu est exposé aux intempéries, à l'érosion et à la dégradation physique et chimique. Avec un couvert il reste vivant et est moins fragile. En y implantant différentes plantes campagnes (trèfle, phacélie et autres fêveroles) ce mélange va contribuer à améliorer la structure. Le passage des animaux (moutons) va donc détruire partiellement ses plantes et apporter en retour le bienfait des excréments. On pourrait développer ce sujet comme certains spécialistes le font si bien, mais essayons de regarder ces nouvelles initiatives avec un regard nouveau. Faisons confiance aux jeunes générations car un défi important est à relever. Il y a urgence à progresser dans ce sens. ●



Aymé Chabroud





CULTUR'EN BUS DE PASSAGE À TOUSSIEU

EN VÉRITABLE OUTIL DE DÉVELOPPEMENT ET D'ACCÈS À LA CULTURE MIS EN PLACE PAR LE DÉPARTEMENT DU RHÔNE, LE CULTUR'EN BUS SE DÉPLACE TOUTE L'ANNÉE* AUPRÈS DES SCOLAIRES ET D'UN LARGE PUBLIC DU TERRITOIRE.



Atelier Culteur'en bus à l'école Jean d'Ormesson

Collèges, bibliothèques, événements, sites touristiques... Dans tous ces lieux, le Culteur'en bus propose un choix d'activités spécialement conçues pour des publics variés. Animées par un médiateur culturel, les activités privilégient les aspects plurisensoriels et ludiques avec des manipulations d'objets de collection, d'outils numériques... Au

programme, des thématiques autour de la présentation générale d'un musée, d'une collection, les sciences de la terre avec les météorites ou la vie quotidienne au temps des Gallo-romains. De quoi apprendre et comprendre plus facilement ! ●

** En dehors des périodes de restrictions dues à la crise sanitaire*

À CHACUN SON ATELIER !

» QU'EST-CE QU'UN MUSÉE ?

Un atelier pour appréhender la notion de musée et découvrir quatre grands domaines de collection.

Durée : 1h30

» QU'EST-CE QU'UNE COLLECTION ?

Une manière de mettre tous ses sens en éveil pour découvrir le concept de collection et aborder l'univers du musée.

Durée : 1h15 à 1h30

» SUR LES TRACES DES GALLO-ROMAINS

Les élèves incarnent un archéologue et effectuent une fouille archéologique à la recherche d'un fragment de mosaïque

Durée : 1h à 1h30

» LES MÉTÉORITES DES MESSAGERS CÉLESTES

Un atelier pour découvrir les objets célestes de notre système solaire et en particulier l'origine des météorites, comment les reconnaître, quels mystères elles renferment...

Durée : 1h30



ÉCOLE JEAN D'ORMESSON CRÉATION D'UNE COUR ET D'UN PRÉAU POUR LES CLASSES DE MATERNELLE



L'école Jean d'Ormesson dispose d'une cour de récréation unique commune aux maternelles et aux élémentaires. Depuis la rentrée 2019/2020, la scolarisation généralisée des enfants de 3 ans a nécessité l'accueil de ces jeunes enfants au restaurant scolaire. Ainsi de nombreux élèves de 3 à 10 ans se côtoient sur le temps de pause méridienne. Afin de répondre aux besoins de détente et de jeux des élèves et aux exigences de surveillance et de sécurité, nous avons doté l'école d'une nouvelle cour de récréation qui est destinée exclusivement aux élèves de maternelle. ●

ÉGLISE

REPRISE COMPLÈTE DES PEINTURES INTÉRIEURES DE L'ÉGLISE



Les travaux de réfection de l'église ont démarré. Ils ont nécessité l'intervention des services techniques pour la dépose du Chemin de Croix. ●



ASSOCIATION ARC EN CIEL

COMME TOUTES LES ASSOCIATIONS, COMME TOUTE LA FRANCE, COMME LE MONDE ENTIER, L'ASSOCIATION ARC EN CIEL SOUFFRE DEPUIS DEUX SAISONS.



Géométrie



Bucolique



Doux alpages

“

Faute de ne pouvoir se rassembler, finis les cours avec notre professeur. Alors, nous nous sommes organisés. Après le premier confinement, profitant d'une courte relâche, nous avons travaillé en extérieur, croquant la Chapelle St Thomas. Nous avons évolué vers une exposition dans ladite chapelle.



Apéro solo



Ciel d'orage



Tournesols

Lors des confinements suivants, nous nous sommes mis à nos pinceaux et, grâce aux outils numériques de communication, nous avons présenté l'évolution de nos travaux les uns aux autres, notre nouveau professeur nous guidant et validant nos travaux.

La peinture reste un excellent exutoire en cette période d'interdits. Par ailleurs, cet exercice nous a permis de ne pas nous désociabiliser totalement. Bien au contraire : nous n'avions jamais autant communiqué.



Le monde de Picasso



Chantier



Le petit flacon vert

Maintenant, ce que nous souhaitons, c'est vous montrer notre production. Ces deux pages nous permettent de vous en donner une brève idée. Mais soyez certains que, dès que les conditions le permettront, nous ferons en sorte de vous présenter nos tableaux « en vrai ».



Pivoines



Poteries



Rêverie



Mirage



Les godiots

Nous espérons ainsi convaincre quelques nouveaux peintres amateurs de nous rejoindre. Merci à la Municipalité de nous avoir permis de nous exprimer durant cette période. ●



Association "Arc en Ciel"
Mail : peinture.toussieu@gmail.com



GRAINE DE CHAMPIONNE

DEPUIS QUELQUES MOIS ROMANE FAIT PARTIE DE L'ÉQUIPE DE FRANCE D'ESCALADE. 2 CHAMPIONNATS INTERNATIONAUX SONT PRÉVUS EN MAI; EN RUSSIE POUR LES CHAMPIONNATS D'EUROPE EN "DIFF" PUIS EN AUTRICHE POUR LA COUPE D'EUROPE DE "BLOC". RENCONTRE AVEC UNE JEUNE FILLE DE 15 ANS PLEINE DE TALENT ET D'AMBITION.

»» UN GRAND BRAVO TOUT D'ABORD POUR TA SÉLECTION EN ÉQUIPE DE FRANCE ! COMMENT CELA S'EST-IL PASSÉ ?

Merci. J'ai été sélectionnée lors des seconds sélectifs de Blocs et au 1^{er} de Diff.

»» UNE TRADUCTION POUR LES NON-INITIÉS ?

(Rires) L'escalade se divise en trois catégories: **le Bloc**, sans corde pour une escalade d'environ 6 mouvements pour atteindre la dernière prise ; **la Difficulté**, avec corde sur des murs assez hauts ; et enfin **la Vitesse** sur une seule et même voie pour tout le monde et on regarde qui va le plus vite. Les meilleures nations sont le Japon, l'Autriche, la Slovaquie et bien sûr, la France.

»» QUELLE EST TA PRÉFÉRENCE ?

Sans hésiter, la Difficulté ! Il s'agit d'une épreuve technique et endurante pour laquelle nous n'avons droit qu'à un seul essai. Il faut donc aller assez vite pour ne pas tétaniser les muscles à cause de l'effort et monter le plus haut possible en six minutes (sans chuter).

»» OÙ T'ENTRAÎNES-TU ?

Je suis licenciée au club de Saint-Priest Montagne depuis que j'ai 5 ans. Depuis deux ans, j'ai intégré le Pôle Espoir à Voiron et c'est une vraie chance car le Pôle France s'entraîne au même endroit.

»» QUEL EST TON EMPLOI DU TEMPS ?

On suit les cours le matin et l'après-midi est réservé à mon entraînement d'escalade. Au total, je pratique environ 17h par semaine. C'est assez génial, parce qu'on a

aussi des séances de cardio, des étirements et des soins. Le pôle intègre également une préparation mentale pour les compétitions, l'entraînement et la vie en générale. On s'occupe plutôt bien de nous !

En ce qui concerne l'école, c'est assez simple : je passe tout mon temps libre à travailler.

»» ET CÔTÉ ÉTUDES, PAS TROP DE DIFFICULTÉS ?

Ça se passe bien, je sais que vivre de l'escalade n'est pas forcément simple, j'ai plein d'envies de métiers (magistrats, kiné, journaliste...). Et puis le Pôle Espoir favorise les formations, il est donc possible de coordonner ses études avec les échéances sportives.

»» QUELQUES CONSEILS DONNERAIS-TU À DES DÉBUTANTS ?

Trouver un club et ne pas avoir peur de tomber ! Il y a beaucoup de disciplines différentes. Et pour les parents, l'escalade c'est surtout technique et physique, pas dangereux ! ●



Romane intègre l'équipe de France d'escalade.

PALMARÈS

- 2020 : 2^e en coupe de France
- 2019 : Championne régionale et 4^e au championnat de France



LA DANSE DANS LA PEAU

FIN MARS, CLARA, ELENA ET GIULIA, TOUTES LES TROIS TOUSSILLARDES, PARTICIPAIENT AUX CHAMPIONNATS DU MONDE DE DANSES LATINES (COMPÉTITION WORLD LATIN DANCE CUP - WLDC - DANS LA CATÉGORIE CHILDREN). RENCONTRE AVEC CLARA, 12 ANS.



» À QUEL ÂGE AS-TU DÉBUTÉ LA DANSE ?

J'ai débuté par la Zumba à cinq ans avant de rejoindre mon coach Yannick dans l'équipe de danses latines à 7 ans et demi. Aujourd'hui, je danse à la Shine Académie de Chassieu.

» QUELLES DANSES PRATIQUES-TU ?

La salsa et la bachata, deux danses dont la principale différence est le tempo de la musique. La salsa est plus rapide. Cette année, je danse avec Sasha qui habite près de Givors.

» CELA REPRÉSENTE-T-IL BEAUCOUP D'ENTRAÎNEMENTS ?

Oui mais j'adore ça !! Je travaille entre 7 et 8 heures par semaine avec des sessions de techniques, de la chorégraphie et du renforcement musculaire... mais ce n'est pas ce que je préfère !

Jusqu'à 8h d'entraînement par semaine pour deux passages de 1'30 !

PALMARÈS

- Championnat Europe 2020 (vice-championne) à Lloret del mare
- Compétition internationale SABA 2020 (gagnante !)
- Championnat de France (2^e en 2019)

BREAKING NEWS : Clara est vice-championne du monde 2021 !



» COMMENT VONT SE PASSER LES CHAMPIONNATS DU MONDE ? C'EST UNE BELLE EXPÉRIENCE QUI T'ATTEND ?

Ils devaient avoir lieu en Colombie mais finalement ils se dérouleront en vidéo avec 1'30 accordée à chaque danse. Avec les fuseaux horaires, la compétition va durer deux jours. Cela fait donc plusieurs semaines que le club fait des essais de son, de lumière, de vidéo... Ça ajoute de la complexité. Les évaluations sont sur la technique et l'artistique. Il y a des épreuves solos, couples et groupes.

» AS-TU DES CONSEILS À DONNER AUX DÉBUTANTS ?

Il faut essayer plusieurs danses pour comprendre les différences et voir ce que l'on préfère. Et puis, il faut être déterminé et passionné parce que ce n'est pas facile tous les jours ! ●



CARNET

Naissances

Alix Marie-Odile Ghislaine IWEINS

16/01/2021

Sacha Louis Cosme CHANDELIER

22/01/2021

Gabrielle FARGERÉ

20/02/2021

Gaëtan Dominique Patrice HAUVILLE

23/02/2021

Paul Antoine THÉRON

18/03/2021

Oliver James CHEILLON

22/03/2021

Imran BOUVAREL

12/04/2021

Tiago HERVÉ

19/04/2021

Juliette DUPEUBLE

20/04/2021

Marceau GARCIA

24/04/2021

Zoélyne QUINON

09/05/2021

Chloé Mélanie Danielle BOUR

13/05/2021

Lily Evelyne Liliane LIÉBAR

14/05/2021

Joy Cathy Jeanne LIÉBAR

14/05/2021

Hugo Thomas Cooper LAROQUE

22/05/2021

Robin Jean Jacques Philippe PARLIER

31/05/2021

Mariages

Thierry BERTOLOTI

et Stéphanie GRITTI

16/01/2021

Benjamin TURQUOIS

et Xinli MENG

27/02/2021

Décès

Raymond Louis Joseph CHOLLET

20/06/2020

Josette Lucienne DOMENGET

Veuve ALLEMAND

01/01/2021

Simone Gabrielle Joséphine COMTE

Veuve BAFFERT

06/02/2021

Fernande Josette Arlette FOURNIER

Épouse BREVET

09/02/2021

Caroline DELOCHE

26/02/2021

Marie Claire Rose ANZALONE

Veuve DIMECH

09/03/2021

Marcelle Georgette BUTTEZ

Veuve MERCIER

09/03/2021

Jeanne Marguerite Joséphine DONJON

Épouse GONACHON

10/03/2021

Georges BENARD

15/03/2021

Gabriel Pierre GONNELLAZ

29/05/2021



À VOTRE SERVICE

ANNUAIRE SANTÉ

DENTISTE

Françoise AZOULAY-BOISIS
7 impasse des Côtiers • 04 78 40 28 82

DIÉTÉTICIENNE - NUTRITIONNISTE

Nathalie CHEVASSU
70 Grande Rue • 06 28 11 80 47

INFIRMIÈRES

Muriel GAGNEVIN
06 81 61 44 21
Maison de Santé • 2 place de la Mairie

Julie BONNOT
70 Grande Rue • 06 50 16 13 60

Déborah MAILLET
70 Grande Rue • 06 99 23 83 50

KINÉSITHÉRAPEUTES

Émilie GUIDET
Cécile GUILLAUME
Narjess OUESTANI
76 Grande Rue • 04 27 82 00 26

MÉDECINS GÉNÉRALISTES

Claire GUIGLIO-ACHACHE
70 Grande Rue • 04 78 40 32 71

Jean-Thierry JUSSERAND
Maison de Santé • 04 78 40 38 40

Serge KOTEKE-YENGUE
Maison de Santé • 04 78 25 97 26

ORTHOPHONISTE

Claire BERNAUS
Maison de Santé • 06 80 89 35 27

OSTÉOPATHE

Tahar LITIM
Maison de Santé • 06 46 54 12 54

PHARMACIENNE

Sandrine VERNE
Maison de Santé • 09 52 82 42 10

PSYCHOLOGUE - PSYCHOTHÉRAPEUTE

Frédéric CAUMONT
Maison de Santé • 06 70 48 17 06

PSYCHOLOGUE CLINICIENNE

Sidney LAUFFER
7 impasse des Côtiers • 07 62 37 07 19

SAGE-FEMME

Catherine De WECK
Maison de Santé • 04 72 23 55 26

SERVICES MUNICIPAUX



MÉDIATHÈQUE MUNICIPALE

Tél. 04 72 48 05 92
mediatheque@mairie-toussieu.fr
<http://mediatheque.mairie-toussieu.fr>

Horaires d'ouverture au public :
Mardi : 16h - 18h30
Mercredi : 10h - 12h • 14h - 17h
Vendredi : 10h - 11h30
Samedi : 10h - 12h
Fermeture du 10 au 23 août 2021

AGENCE POSTALE

Tél. 04 78 40 57 78

Horaires d'ouverture au public :
Du mardi au vendredi : 8h15 - 11h45
Samedi : 8h30 - 12h
Fermeture du 1^{er} au 23 août 2021
Réouverture mardi 24

DÉCHÈTERIE

Route de Toussieu - CD 147
69720 SAINT-LAURENT-DE-MURE
Tél. 04 78 40 03 30 • www.smnd.fr

Horaires d'ouverture au public :
Lundi / mardi / jeudi : 14h - 19h
Mercredi / vendredi : 8h - 12h • 14h - 19h
Samedi : 8h - 12h • 13h - 18h

MAIRIE

Place de la Mairie • 69780 TOUSSIEU
Tél. 04 72 48 09 00
mairie@mairie-toussieu.fr
www.mairie-toussieu.fr

Horaires d'ouverture au public :
Lundi : 10h - 12h • 16h - 18h
Mardi : 10h - 12h • 16h - 18h
Mercredi : 10h - 12h
Jeudi : 10h - 12h • 16h - 18h
Vendredi : 10h - 12h • 16h - 19h
En période de COVID,
la mairie ferme à 18h le vendredi

POLICE MUNICIPALE

Tél. 04 72 48 09 07

ÉCOLE

Directrice : Madame CHEVASSU
Tél. 04 72 48 09 05
ce.0692835G@ac-lyon.fr

CENTRE DE LOISIRS

Tél. 06 15 89 14 03
alsh@mairie-toussieu.fr

BACS JAUNES

Les lundis des semaines impaires

| | |
|----------------------|--------------------|
| Juin 7 - 21 | Octobre 11 - 25 |
| Juillet 5 - 19 | Novembre 8 - 22 |
| Août 2 - 16 - 30 | Décembre 6 - 20 |
| Septembre 13 - 27 | |



FEU **SAMEDI** | **2021**
3 JUILLET
D'ARTIFICE

ANIMATIONS EN MUSIQUE ET BUQUETTE
À PARTIR DE 20H30

FEU D'ARTIFICE À 22H30

STADE DE TOUSSIEU



Organisation sous réserve des
consignes sanitaires applicables
à la date de la manifestation